

令和元年度

第27回九州高等学校弓道新人選手権大会

参加される皆様へ

大分大会のご案内

目次

	ごあいさつ	p. 1
1	予選立順表 ①団体予選 ②個人予選	p. 2
2	公開練習について	p. 4
3	ゼッケンについて	p. 4
4	練習会場の案内	p. 4
5	開会式・閉会式の集合について	p. 5
6	競技上の注意	p. 6
7	選手変更・交代の注意	p. 6
8	選手・監督控室について	p. 6
9	その他会場関係の連絡	p. 7
10	交通について	p. 7
11	宿泊について	p. 7
12	選手・監督の宿泊・弁当申込書 (別紙)	
13	競技会場配置図	
14	選手・監督控え室配置図	
15	会場周辺及び練習会場地図	

ごあいさつ

このたびは九州新人大会へのご出場おめでとうございます。

本年度の九州新人大会は大分県大分市で開催されます。

「大分」という地名の由来は、豊後国風土記において、広々とした美しい田が多い「おおきた」から始まったとされており、緑豊かな大分の県庁所在地です。中世・戦国時代には、大友宗麟の下に隆盛を極め、全国有数の貿易都市として栄えておりました。間もなく市政施行 110 年を迎える、伝統的かつ新産業都市として現在も発展を続けております。観光地としては野生のサルの生息する高崎山が有名です。今年 J 1 昇格復帰を果たした「大分トリニータ」も、2008年の夢をもう一度、と県民に元気を与え続けています。また、海の幸・山の幸にも恵まれ、有名な「関アジ・関サバ」や大分市発祥とされる「とり天」は絶品。加えて昨今有名になりました「中津からあげ」などもお勧めです。一度ご賞味下さい。

さて、今大会の会場である「大洲総合運動公園弓道場」は、控室として設定している近的場裏の施設が、大変狭くなっています。また、観覧席等も少なく、非常に不便な面がございます。特に雨天の場合はご迷惑をおかけすることになると思いますが、ご容赦のほどお願いいたします。

雨天の場合も十分考えられます。控室からの移動では、軒下を通るなどご迷惑をおかけすることと存じます。雨に対する準備もよろしく申し上げます。

次ページ以降に、大会開催にあたり皆様方にお知らせとお願いをいたします。事前によくお読みいただき、何かお尋ねがあれば、当方まで早めにご連絡いただければ幸いです。

それでは大分へのお越しを心よりお待ち申し上げております。

※参加申込書・宿泊申込書等は、ご面倒ですが、コピーしてご使用下さい。
また、郵送される前に電子データを下記宛まで送信してください。

大分県高等学校体育連盟

弓道競技専門部 委員長 河上 渉

[連絡先] 大分県立中津南高等学校

(住所) 大分県中津市高畑 2093 番地

TEL 0979-22-0224

E-mail kawakami-wataru@oen.ed.jp

携帯 090-4513-0008

1 予選立順表（今年度の競技はすべて女子から実施します。）

(1) 団体予選

立 順	女 子 団 体	男 子 団 体
1	佐 賀 1 位	福 岡 1 位
2	鹿 児 島 2 位	宮 崎 2 位
3	長 崎 1 位	佐 賀 1 位
4	大 分 2 位	沖 縄 2 位
5	沖 縄 3 位	長 崎 2 位
6	宮 崎 3 位	大 分 3 位
7	熊 本 1 位	熊 本 1 位
8	福 岡 2 位	鹿 児 島 2 位
9	佐 賀 3 位	長 崎 4 位
10	長 崎 3 位	熊 本 2 位
11	福 岡 3 位	宮 崎 1 位
12	宮 崎 2 位	沖 縄 3 位
13	大 分 3 位	福 岡 3 位
14	熊 本 3 位	長 崎 1 位
15	沖 縄 2 位	鹿 児 島 3 位
16	大 分 1 位	大 分 2 位
17	鹿 児 島 1 位	宮 崎 3 位
18	福 岡 1 位	佐 賀 2 位
19	宮 崎 1 位	鹿 児 島 1 位
20	沖 縄 1 位	福 岡 2 位
21	長 崎 4 位	大 分 1 位
22	佐 賀 2 位	長 崎 3 位
23	大 分 4 位	沖 縄 1 位
24	鹿 児 島 3 位	佐 賀 3 位
25	熊 本 2 位	大 分 4 位
26	長 崎 2 位	熊 本 3 位

県別の団体立順

県 名	女子 1 位	女子 2 位	女子 3 位	女子 4 位	男子 1 位	男子 2 位	男子 3 位	男子 4 位
福 岡	18	8	11		1	20	13	
佐 賀	1	22	9		3	18	24	
長 崎	3	26	10	21	14	5	22	9
熊 本	7	25	14		7	10	26	
大 分	16	4	13	23	21	16	6	25
宮 崎	19	12	6		11	2	17	
鹿 児 島	17	2	24		19	8	15	
沖 縄	20	15	5		23	4	12	

(2) 個人予選

立 順	女 子 個 人	男 子 個 人
1	宮 崎 1 位	福 岡 2 位
2	福 岡 2 位	佐 賀 1 位
3	長 崎 2 位	宮 崎 3 位
4	沖 縄 2 位	熊 本 1 位
5	熊 本 3 位	鹿 児 島 1 位
6	佐 賀 3 位	大 分 4 位
7	鹿 児 島 1 位	沖 縄 3 位
8	大 分 2 位	長 崎 1 位
9	福 岡 3 位	宮 崎 2 位
10	宮 崎 3 位	熊 本 2 位
11	佐 賀 2 位	大 分 1 位
12	長 崎 1 位	沖 縄 2 位
13	熊 本 2 位	鹿 児 島 3 位
14	沖 縄 3 位	長 崎 2 位
15	大 分 1 位	福 岡 3 位
16	鹿 児 島 3 位	佐 賀 3 位
17	長 崎 3 位	沖 縄 1 位
18	佐 賀 1 位	鹿 児 島 2 位
19	大 分 4 位	大 分 2 位
20	熊 本 1 位	長 崎 3 位
21	沖 縄 1 位	熊 本 3 位
22	福 岡 1 位	宮 崎 1 位
23	鹿 児 島 2 位	大 分 3 位
24	宮 崎 2 位	福 岡 1 位
25	大 分 3 位	佐 賀 2 位

県別の個人立順

県 名	女子 1 位	女子 2 位	女子 3 位	女子 4 位	男子 1 位	男子 2 位	男子 3 位	男子 4 位
福 岡	2 2	2	9		2 4	1	1 5	
佐 賀	1 8	1 1	6		2	2 5	1 6	
長 崎	1 2	3	1 7		8	1 4	2 0	
熊 本	2 0	1 3	5		4	1 0	2 1	
大 分	1 5	8	2 5	1 9	1 1	1 9	2 3	6
宮 崎	1	2 4	1 0		2 2	9	3	
鹿 児 島	7	2 3	1 6		5	1 8	1 3	
沖 縄	2 1	4	1 4		1 7	1 2	7	

2 公開練習について

日 時 11月1日(金) 8:50 ~ 17:20

会 場 大洲総合運動公園弓道場

※控室は安土裏の建物内に各県割り当ててありますので、
譲り合ってご利用ください。

公開練習

8:00	開 場
① 8:50~11:00 (130分)	福岡県・大分県
② 11:00~13:00 (120分)	佐賀県・宮崎県
13:00~13:10 (10分)	的 替 え
③ 13:10~15:20 (130分)	長崎県・熊本県
④ 15:20~17:20 (120分)	鹿児島県・沖縄県

連絡事項

- (1) 弓道衣にゼッケン着用の上、監督・引率責任者のもと、練習を行ってください。
- (2) 弓を張るときは、所定の弓張り板を利用してください。壁等では絶対に張らないでください。
- (3) 矢取り・的中表示の補助員はつきませんので、各学校(各県)で行ってください。
- (4) 立順や団体・個人の区分はしませんので、各県で話し合ってください。
- (5) 貴重品の管理には十分ご注意ください。
- (6) ゴミはお持ち帰りください。
- (7) 公開練習の受付で選手章・監督章、大会プログラムをお渡しします。
- (8) 大会会場から徒歩10分の距離にコンビニエンスストアがあります。また、近的弓道場玄関横には飲料の自動販売機があります。
- (9) 試合当日のスムーズな進行と、選手の動揺を避けるため公開練習時に簡単な弓具点検を行います。ご了承ください。

3 ゼッケンについて

ゼッケンについては、実施要項に従いご準備ください。個人のゼッケンの番号については立順の番号になりますので、確認の上ご準備ください。

4 練習会場のご案内

◎11月1日(金)、2日(土)

- ・大分西高校(5人立ち9:00~17:00) 097-543-1551 顧問 伊東・戸高……車で20分
- ・大分豊府高校(7人立ち9:00~17:00) 097-546-2222 顧問 安達・山口……車で25分
- ・情報科学高校(7人立ち9:00~17:00) 097-553-1212 顧問 小野・友永……車で25分
- ・大分南高校(8人立ち9:00~17:00) 097-597-6001 顧問 久保田・蔵原……車で35分

会場の位置は別紙案内地図を参照してください。各学校で練習される場合は顧問と事前に連絡を取り合っ、打ち合わせを行ってください。また、マイクロバスは各校とも駐車可能ですが、大型バスの駐車についてはできない可能性があります。事前に確認をお願いします。

※顧問への事前連絡は10月29日(火)までにいただくと助かります。

◎ 11月3日（日）

練習会場は用意していません。

◎練習会場使用にあたってのお願い

- (1) 各練習会場を利用の際には引率責任者の監督のもと、安全に十分ご注意ください。
- (2) 必ず弓道衣をご利用ください。各練習会場では更衣室・控室の確保は出来ませんので、できるだけ着替えてお越しください。
- (3) 役員・補助員は原則として配置しません。準備・矢取り・後片付けなどは利用者で行ってください。
- (4) 私物・ゴミは残さず持ち帰ってください。貴重品の管理もお願いします。
- (5) 各高校の練習会場を利用される場合は、あまりに集中しますと顧問（責任者）にて時間調整などをお願いすることがあります。
- (6) 11月1日、2日は各学校において授業や模擬試験等が行われています。発声や拍手などはできません。大きな声を出すことや、校舎内に立ち入ることなどはご遠慮ください。またトイレの使用については各校の指示に従ってください。

5 開会式・閉会式について

《晴天時》

- (1) 矢道で行います。
- (2) 各県男女1列（団体、個人の順、先頭から県大会の成績順）で並んでください。
- (3) 正面に向かって、左側が男子、右側が女子です。
- (4) 監督は選手の後にお並びください。

射 場 ○ ○ ○ ○ ○ ○ ○ ○ ○ ○									
(プラカード)									
□ 男女 福 岡	□ 男女 佐 賀	□ 男女 長 崎	□ 男女 熊 本	□ 前 年 度 優 勝 校 (男)	□ 前 年 度 優 勝 校 (女)	□ 男女 宮 崎	□ 男女 鹿 児 島	□ 男女 沖 縄	□ 男女 大 分
あ づ ち									

《雨天時》

射場内で行います。脇正面に向かって各県1列（女子が前、男子が後）でお並びください。ただし、団体は各校選手1名（代表者）と監督、個人は全選手・監督の出席とします。

6 競技上の注意

- (1) 競技は2射場とし、同時進行で行います。
- (2) 控えは、射場内に第1控（本座）、射場内の衝立で仕切った所に第2控・第3控を作ります。したがって射場と控えが同じ室内となりますので、控えでのかけ声、「入ります」等の発声はご遠慮下さい。
- (3) 第3控で弓具点検を行います。
- (4) 監督は選手とともに入場してください。
- (5) 第1控（本座）から射位に進むときは、進行係の「起立」「始め」の号令に従ってください。
- (6) あたり・はずれの異議申し立ては、矢を抜く前に監督が進行係に申し出てください。矢を抜いた後の異議申し立ては受け付けられません。
- (7) 本会場の的中表示板は、的中したときのみオレンジ色のランプがつくようになっています。したがって、「×」か「？」かの区別が付きません。疑問矢の時は的前審判が「？」の札を出して確認するようにします。また矢取り補助員が矢を抜く前に各的の前の的中数を表示板で出し、的前審判が確認いたします。ご了承ください。
- (8) 個人戦では制限時間は設けませんが、遅くとも前の射手の弦音で打ち起こすようにしてください。
- (9) 弦切れの弓の受け渡しは次のとおりとします。弦は監督が張ることを原則としますが、申し出があれば進行係で行います。
選手 → 進行係 → 監督 → 進行係 → 選手

7 選手変更・交代の注意

- (1) 「変更」とは監督会議前に補欠と入れ替えること、「交代」とは競技当日に補欠と入れ替えることです。
- (2) 申込書に記載された選手以外の出場はできません。
- (3) 変更について
 - ① 監督会議開始前に補欠2名まで変更することができます。
 - ② 監督会議受付の際に「変更届」用紙を受付に提出してください。用紙は公開練習の受付と監督会議の受付に用意しています。提出された変更届は監督会議で報告します。
 - ③ 変更された選手は以後補欠とします。
- (4) 交代について
 - ① 予選から決勝まで計2回交代できます。一人の交代を1回と数えますので、一度交代した選手の再出場はできません。
 - ② 予選での選手交代は立番の30分前までに、決勝トーナメントでの選手交代は第3控に入る前までに、「交代届」用紙を提出してください。
 - ③ 「交代届」用紙は監督が交代受付に提出してください。
- (5) 選手変更及び選手交代に伴うゼッケンの変更はしません。

8 選手・監督控室について

- (1) 控室は、安土裏手にある控え所です。弓道場とは棟続きではありませんので、雨天の場合は移動に不自由をおかけするかもしれません。テントとスノコ板で通路をつくります。
- (2) 各県別に場所を割り振りしてありますので確認してください。
- (3) 控室は選手・監督・大会関係者以外のご利用はできません。
- (4) 巻藁は遠的場の矢道に設置の予定です。雨天時は遠的射場の中に設置します。安全に十分留意してください。
- (5) 控室内にシートを敷くなどして自分たちの控え所を作ることはご遠慮ください。
- (6) 貴重品や靴などの管理をよろしくお願いします。
- (7) ゴミはすべて各校でお持ち帰りください。
- (8) 控え室内の飲食は可能です。
- (9) 喫煙は指定の場所で行い、それ以外では絶対に行わないでください。

9 その他会場関係の連絡

- (1) 本会場には応援席が殆どありません。申し訳ありませんが、応援が済まれたら速やかに場所を空けてください。場所取りはしないで下さい。ご迷惑をおかけしますがよろしくお願い致します。また、応援の生徒や保護者にもあらかじめ周知の程、お願いいたします。
- (2) 大会当日は8時に会場が開きます。今大会は女子からですので、巻藁練習は最初に女子を優先させてください。
- (3) 大会当日は着替えてご来場ください。
- (4) お車でお越しの場合、普通車およびバスは別大興産スタジアム及び九州陸運局の駐車場に停めて下さい。係がいますので指示にしたがって下さい。台数には制限がございますので、できるだけ公共の交通機関をご利用下さい。

10 交通について

(1) JRで来られる方

本会場まで：バス利用……JR大分駅から、大洲総合運動公園内弓道場までバスで15分（大洲総合運動公園バス停留所から徒歩5分）、タクシーでは10分ほどです。

(2) 自家用車等で来られる方

本会場まで：九州自動車道「大分光吉」または「大分米良」ICで降りて、大洲総合運動公園内弓道場まで、車で20分ほどです。

11 宿泊について

(1) 宿泊取扱業者

宿泊関係はすべて「(株)TEAM」が担当します。申し込み後の変更などは直接TEAM（チーム）にご連絡ください。

(株)TEAM（チーム） 本社配宿管理センター
〒862-0950 熊本市中央区水前寺 6-32-8 熊本太陽ビル 2階
TEL：096-237-6763 FAX：096-237-6764
メール：yoyaku@k-team.jp
営業時間：平日 9:00～18:00（土日祝休み）

(2) 選手団の宿泊について

選手・監督は大分駅周辺に配宿予定です。ホテル名は次の通りです。
(ホテル名) ・ホテル豊の国 ・レンブラントホテル大分 ・大分リーガルホテル
・ホテルルートイン大分駅前 ・ホテルクドウ大分 ・ホテル910
・グリーンリッチホテル大分都町

(3) 応援者の宿泊について

選手団と同条件（1泊2食付の場合8,000円）となります。別紙『宿泊弁当申込書』にて直接「(株)TEAM」まで申し込んでください。なお、選手団を優先して配宿いたしますので、選手と同じ宿舎にならない場合があります。また、お申込み多数の場合はお断りする場合がございます。予めご了承ください。

(4) 宿泊に伴う駐車場について

駐車場代は有料となります（一部除く）。宿舎にて現金精算をお願い致します。

【宿舎と会場の位置関係図】

①ホテル豊の国

②レンブラントホテル大分

③大分リーガルホテル

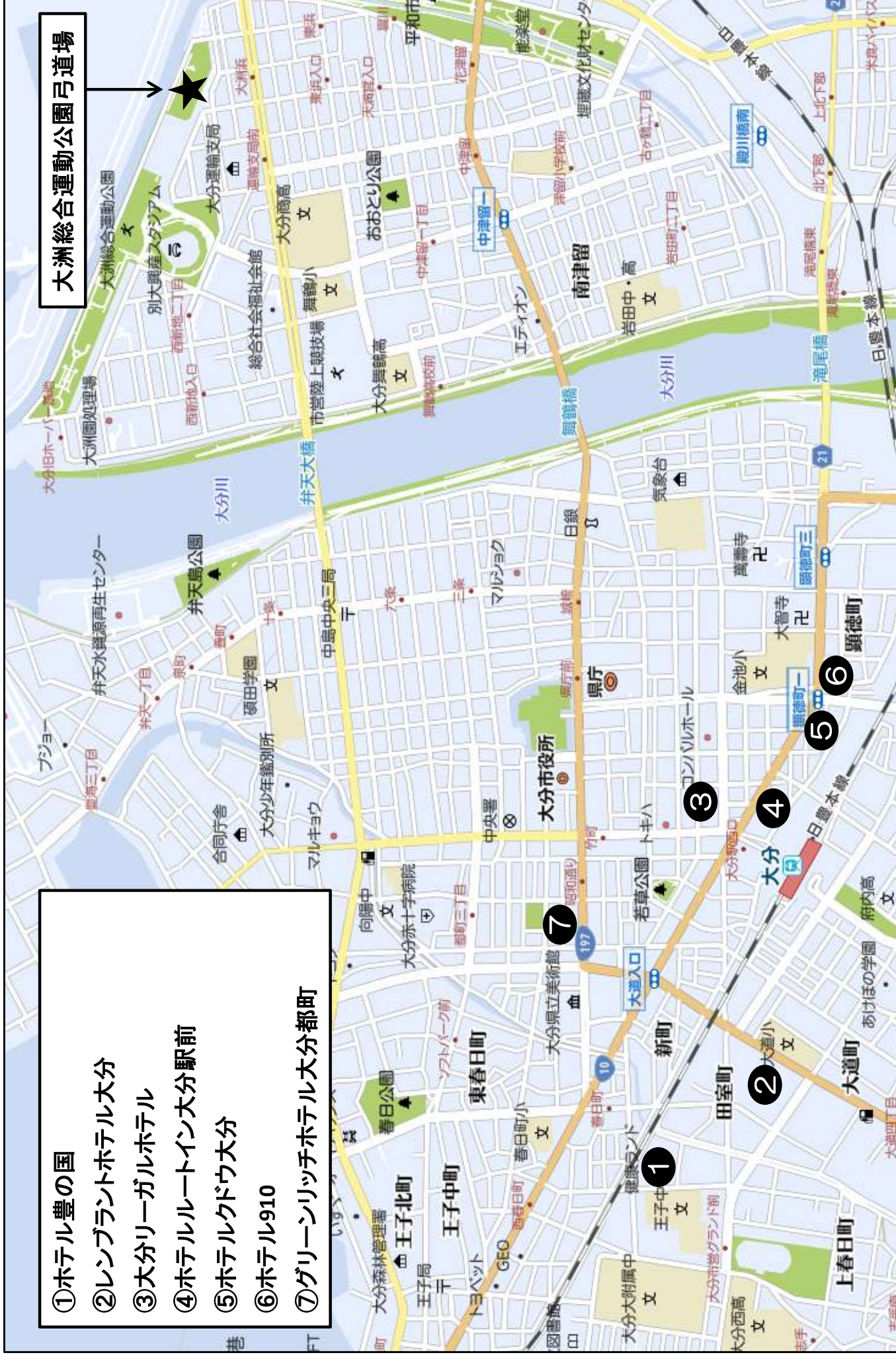
④ホテルルートイン大分駅前

⑤ホテルグドゥ大分

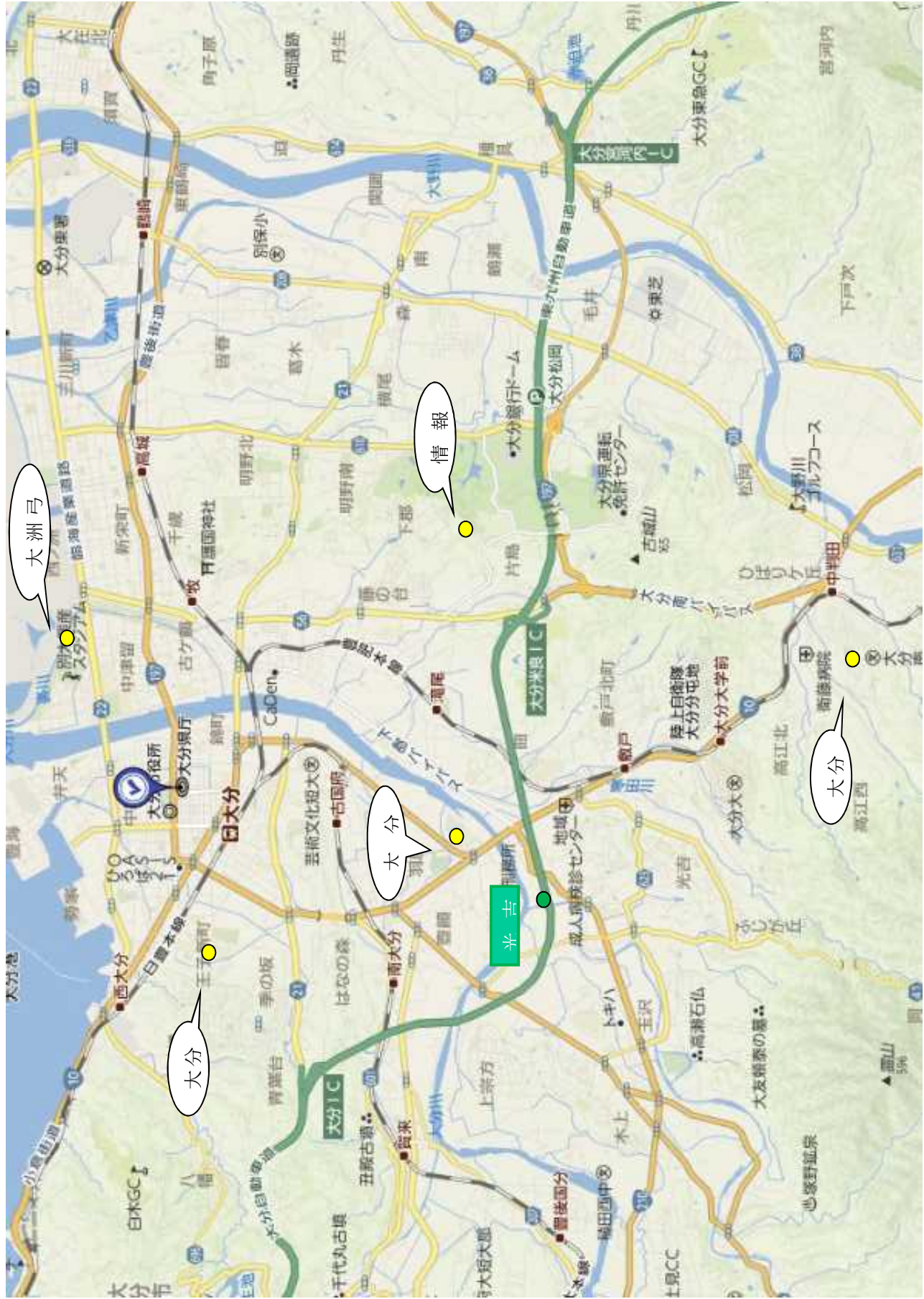
⑥ホテル910

⑦グリーンリッチホテル大分都町

大洲総合運動公園弓道場



大分県大洲弓道場と練習会場（大分西高校・大分豊府高校・情報科学高校・大分南高校）



練習会場（各学校の弓道場案内図）

情報科学高校（7人立、097-553-1212・小野）



大分西高校（5人立、097-543-1551・戸高）



大分豊府高校（7人立、097-546-2222・安達）



大分南高校（8人立、097-597-6001・久保田）

